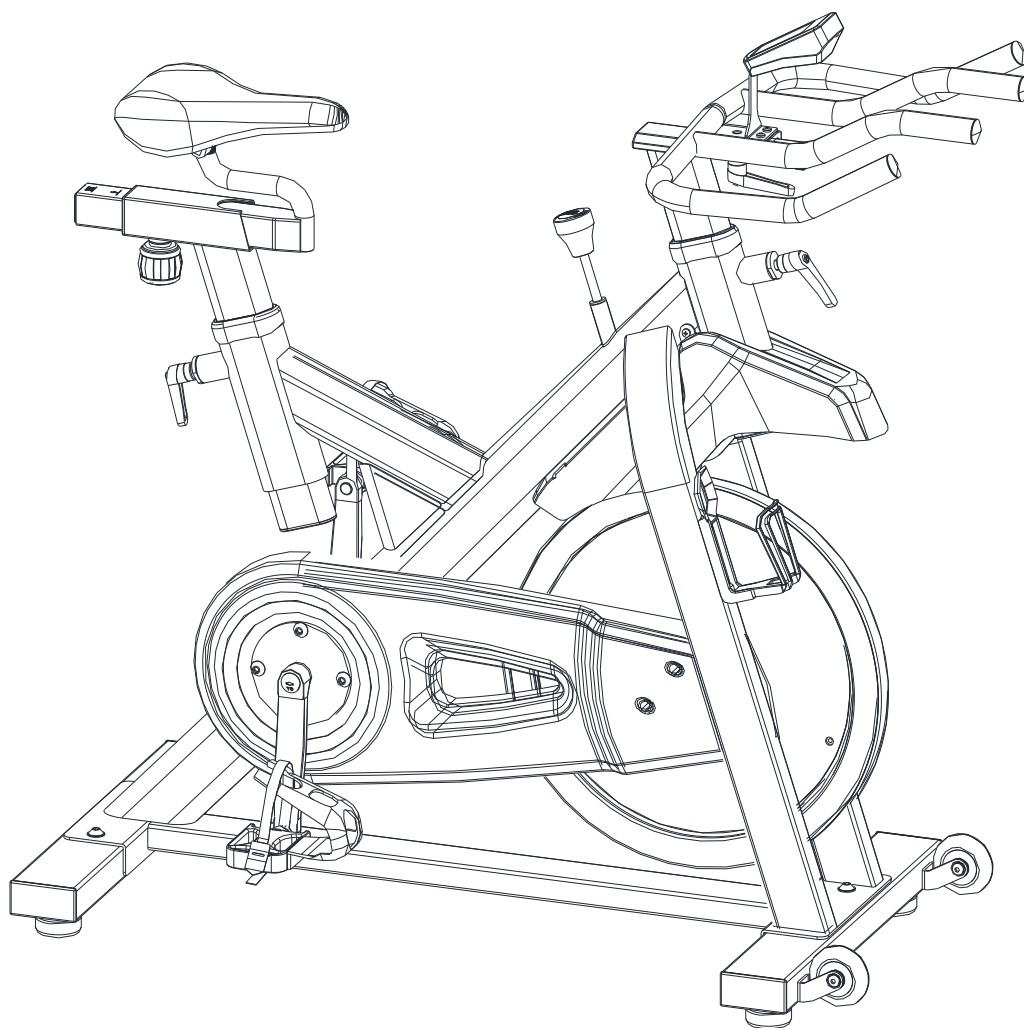


PEGASUS

///Aero

ΕΓΧΕΙΡΙΔΙΟ ΧΡΗΣΗΣ



ΟΔΗΓΙΕΣ ΑΣΦΑΛΕΙΑΣ

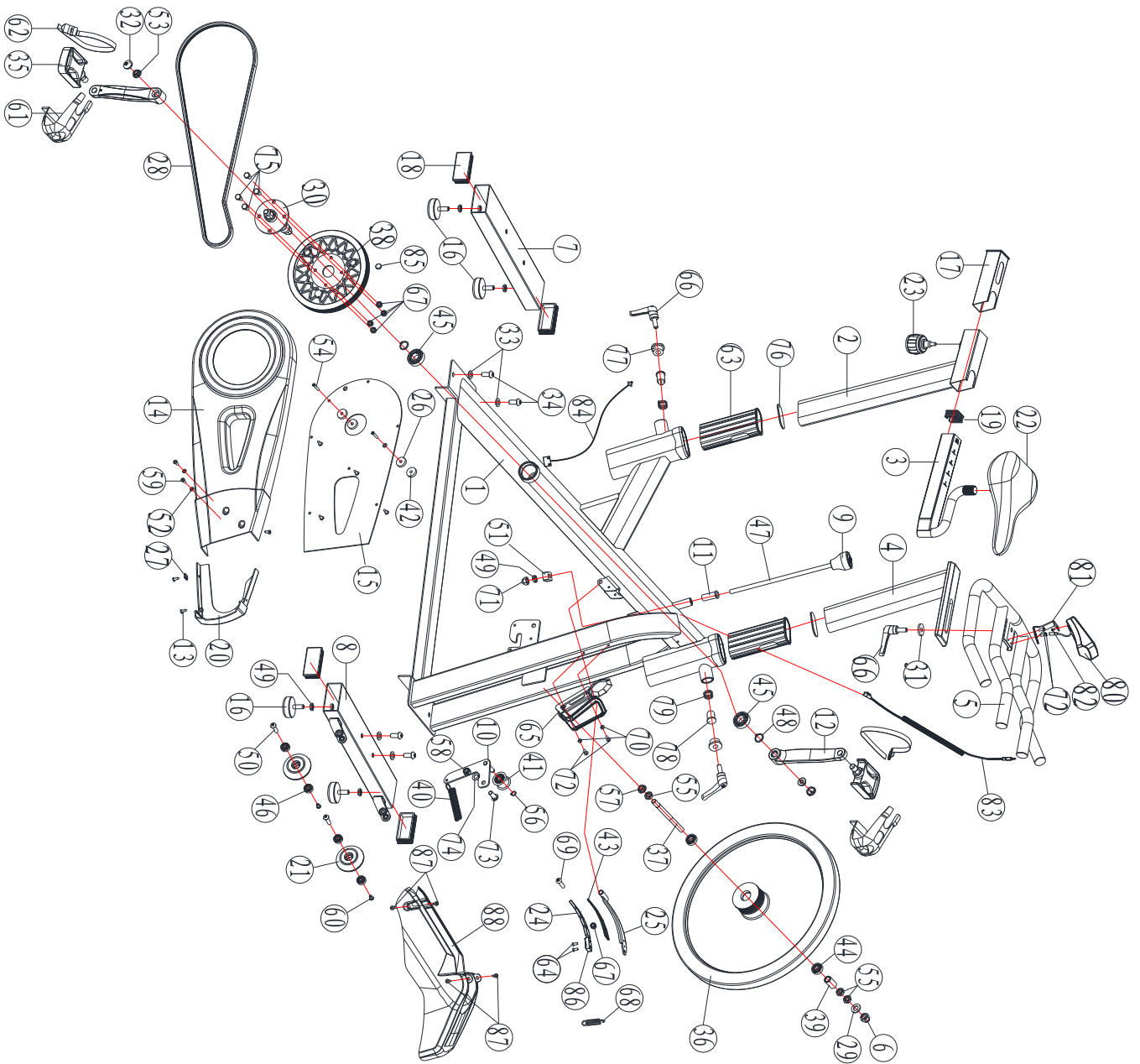
Η διάρκεια ζωής του ποδηλάτου καθορίζεται από το πόσο συνεπώς πραγματοποιείται συντήρηση. Η τακτικά προγραμματισμένη προληπτική συντήρηση είναι απαραίτητη για τη διατήρηση του Spin Bike σας σε άριστη λειτουργική κατάσταση. Χωρίς προληπτική συντήρηση, η κανονική φθορά μπορεί να προκαλέσει σωρευτικές επιπτώσεις, όπως η λανθασμένη ευθυγράμμιση ή πρόωμη αντικατάσταση μερών.

1. Αφού συναρμολογηθεί πλήρως, παρακαλούμε ελέγξτε για να βεβαιωθείτε ότι όλα τα μέρη, όπως βίδες, παξιμάδια και ροδέλες είναι σωστά και σταθερά τοποθετημένα.
2. Πραγματοποιείτε τακτική συντήρηση για τα μέρη που καταγράφονται, ώστε να διασφαλίσετε ότι όλα τους είναι εγκατεστημένα σταθερά, πριν από τη χρήση.
3. Να φοράτε πάντα τα υποδήματά σας κατά την εκγύμναση, και σφίγγετε τους ιμάντες των πεντάλ. Όταν χρησιμοποιείτε αγωνιστικού τύπου (SPD) πεντάλ, βεβαιωθείτε ότι η πόρπη έχει εισαχθεί πλήρως μέχρι να ακούσετε το χαρακτηριστικό "κλικ", μην αφαιρέσετε το πόδι σας από το πεντάλ ενόσω το ποδήλατο βρίσκεται σε λειτουργία και μην κατεβείτε από το ποδήλατο μέχρι να σταματήσουν τα πεντάλ την κυκλική κίνηση. Εάν η εγκατάσταση σας (personal studio, ξενοδοχείο) επιτρέπει στα μέλη να εναλλάσσουν πετάλια, είναι σημαντικό τα πετάλια να ελέγχονται μετά από κάθε χρήση για την πρόληψη ζημιών και πιθανών τραυματισμών.
4. Οι θήκες μπουκαλιών νερού μπορούν εύκολα να φθαρούν, όταν υπερμεγέθη μπουκάλια εισάγονται σε αυτές με το ζόρι. Ο έλεγχος και το σφίξιμο των βίδων θα βοηθήσουν στην πρόληψη φθορών.
5. Καθαρίζετε το ποδήλατο στο τέλος κάθε προπόνησης. Προτιμήστε τη χρήση ήπιων αλκαλικών υγρών καθαρισμού ή ουδέτερων καθαριστικών υγρών. Ποτέ μην χρησιμοποιείτε καθαριστικά υγρά νερού ή ελαίων όταν καθαρίζετε το ποδήλατο, για να αποφύγετε φθορές της επιφάνειας.
6. Στο τέλος κάθε προπόνησης, οι χρήστες θα πρέπει να ενθαρρύνονται να αποβάλλουν όλη την ένταση της εκγύμνασης, μέσω ασκήσεων αποθεραπείας, προς χαλάρωση των μυών
7. Το ποδήλατο αυτό είναι σχεδιασμένο για ενήλικες και είναι ακατάλληλο για παιδιά. Παρακαλούμε κρατήστε τα παιδιά μακριά από το ποδήλατο.
8. Εάν κατά τη διάρκεια της άσκησης αισθανθείτε πόνο ή σφίξιμο στο στήθος, καρδιακή αρρυθμία, δύσπνοια, ζαλάδα/λιποθυμία, ή οποιαδήποτε ενόχληση, ΣΤΑΜΑΤΗΣΤΕ ΑΜΕΣΩΣ την άσκηση!
9. Μην τοποθετήσετε δάκτυλα ή οποιοδήποτε αντικείμενο στα κινούμενα μέρη του εξοπλισμού εκγύμνασης. Μην φοράτε χαλαρά ρούχα, για να αποφύγετε την πιθανότητα να "πιαστούν" σε κάποιο από τα κινούμενα μέρη.
10. Πριν ξεκινήσετε οποιοδήποτε πρόγραμμα άσκησης, συμβουλευτείτε το γιατρό σας. Ο

γιατρός σας μπορεί να καθορίσει την κατάλληλη συχνότητα, τον χρόνο και ένταση της άσκησης για την ηλικία και κατάσταση υγείας σας.

11. Μετά την άσκηση, παρακαλούμε γυρίστε τον μοχλό ρύθμισης δεξιόστροφα, για να αυξήσετε την ένταση, ώστε τα πεντάλ να μην περιστρέφονται ελεύθερα και πιθανώς τραυματίσουν κάποιον.
12. Αυτό το Spin Bike έχει περάσει τα πρότυπα ελέγχου EN 957-1:2005 και EN 957-10:2005 και είναι κατάλληλο και για ημι-επαγγελματική χρήση (personal studios, ξενοδοχεία). Το μέγιστο βάρος χρήστη ορίζεται έως 135kg, ενώ το ύψος θα πρέπει να κυμαίνεται μεταξύ 155-205cm.

ΑΝΑΛΥΤΙΚΟ ΣΧΕΔΙΑΓΡΑΜΜΑ

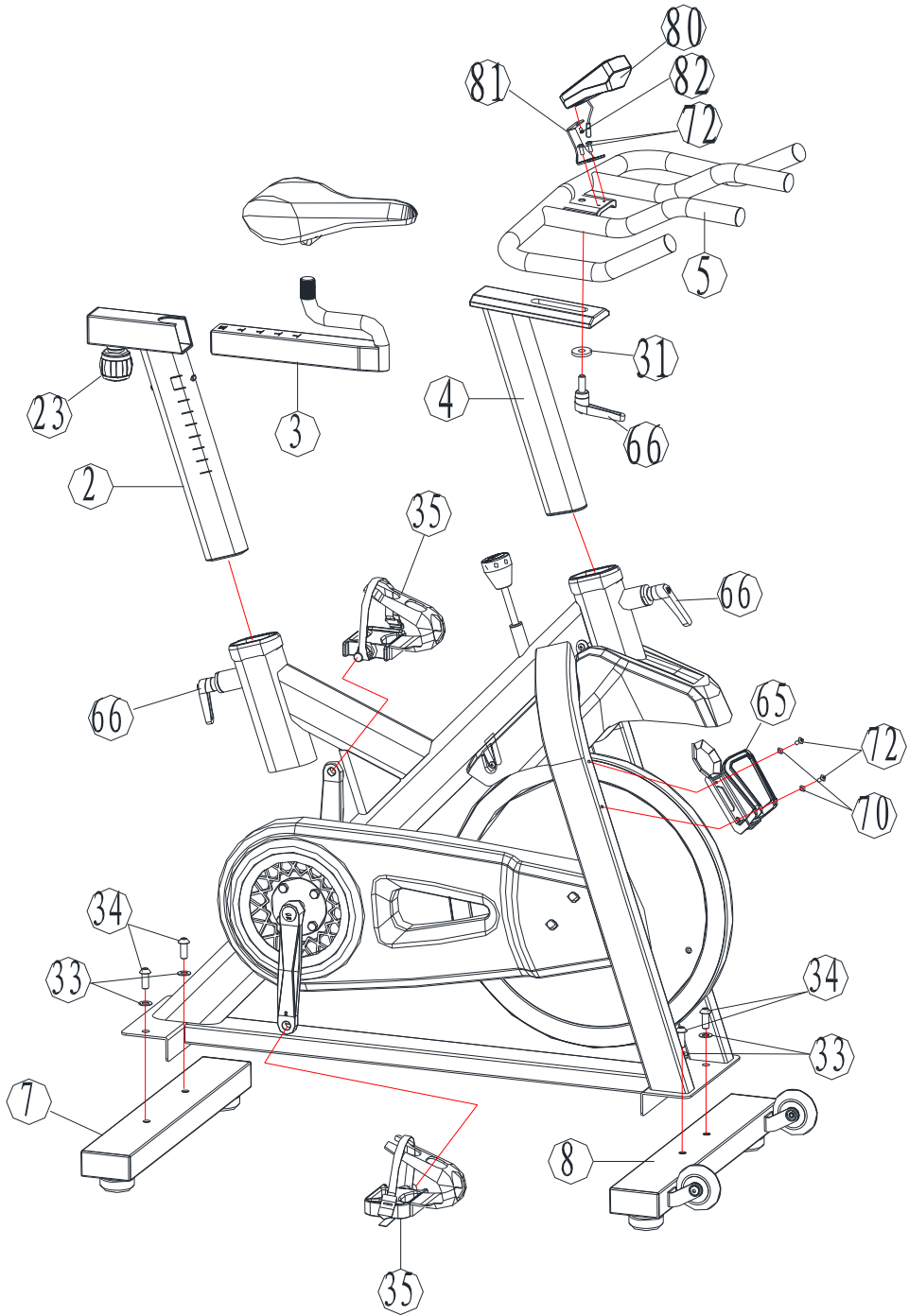


ΛΙΣΤΑ ΜΕΡΩΝ

NO.	DESCRIPTION	QTY
1	Main Frame	1
2	Seat Post	1
3	Seat Slider	1
4	Handlebar Post	1
5	Handlebar	1
6	Cap Nut	1
7	Rear Stabilizer	1
8	Front Stabilizer	1
9	Tension Knob	1
10	Tension Bracket welding	1
11	Plastic Sleeve	1
12	R/L Crank	1SET
13	Phillips Self-Tapping Screw	8
14	Chain Cover A	1
15	Chain Cover B	1
16	Base Leveler	4
17	Plastic Sheath-Inner Pipe (long)	1
18	Stabilizer Cap	4
19	Seat Slider Cap	1
20	Front Cover	1
21	Pulley	2
22	Seat	1
23	Pop Pin	1
24	Magnet	4
25	Brake Pad Holder	1
26	Plastic Mat-Chain Cover	2
27	Sheet Metal Screw Clip	1
28	Belt	1
29	Flat Washer	1
30	Axle Welding	1
31	Flat Washer (bigger and thicker)	1
32	Crank Cover	2
33	Flat Washer	4
34	Button Hex Socket Head Screw	4
35	Right&Left Pedal	1SET
36	Flywheel	1
37	Flywheel Spindle	1
38	PK belt wheel	1
39	Sleeve	1
40	Tension Spring	1
41	Pully Flywheel-Front Drive	1
42	Rubber washer	2
43	Spring Slice	1

44	Bearing 6202	2
45	Bearing 6004	2
46	Bearing 608	4
47	Brake Thread Rob	1
48	C-Shaped Buckle	2
49	Hexagon Bolt	5
50	Inner hexagon hollow bolt	2
51	Brake Adjusting Nut	1
52	Washer	4
53	Inner Hexagon Flange Bolt	2
54	Cross Recessed Countersunk Bolt	2
55	Hexagon Thin Bolt	3
56	C-Shaped Buckle	1
57	Hexagon Flange Bolt	1
58	Nylon nut	1
59	Cross Recessed Pan Head Bolt	6
60	Inner Hexagon Flat Round Head Bolt	2
61	Pedal House	2
62	String-Pedal	2
63	Plastic Sheath-Inner Pipe	2
64	Cross Recessed Pan Head Bolt	2
65	Water Bottle Holder	1
66	Quick Handle	3
67	Nylon nut	5
68	Brake tension spring	1
69	Inner Hexagon Flat Round Head Bolt	1
70	Washer	1
71	Cap Nut	1
72	Philips Screws	4
73	Inner Hexagon Flat Round Head Bolt	1
74	Washer	1
75	Outer Hexagon bolt	4
76	Inner Pipe Cap	2
77	Inner Screw Cap	2
78	Limited Bearing	2
79	Spring	2
80	Computer Console	1
81	Console Mount	1
82	Philips Bolt	1
83	Up Sensor Cable	1
84	Down Sensor Cable	1
85	Magnet	1
86	Brake Block	1
87	Philips Bolt	4
88	Former Anti-perspiration cover	1

ΟΔΗΓΙΕΣ ΣΥΝΑΡΜΟΛΟΓΗΣΗΣ

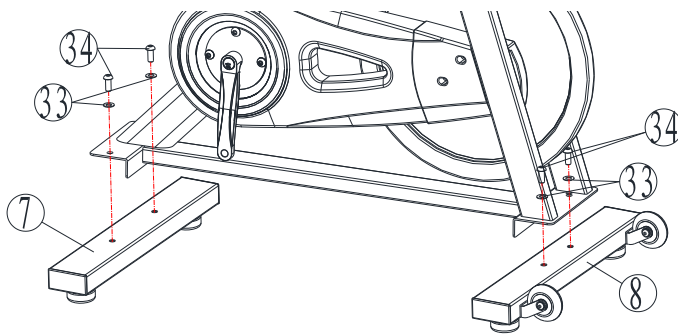


ΒΗΜΑ 1

ΣΥΝΑΡΜΟΛΟΓΗΣΤΕ ΤΟ ΜΠΡΟΣΤΙΝΟ ΚΑΙ ΠΙΣΩ ΠΟΔΙ

Αφαιρέστε τα υποστηρίγματα αποστολής (μεταλλικά κομμάτια, προσαρτημένα με 2 βίδες), κάτω από τους μπροστινούς και οπίσθιους σταθεροποιητές. Απορρίψτε τα υποστηρίγματα αυτά και τις βίδες.

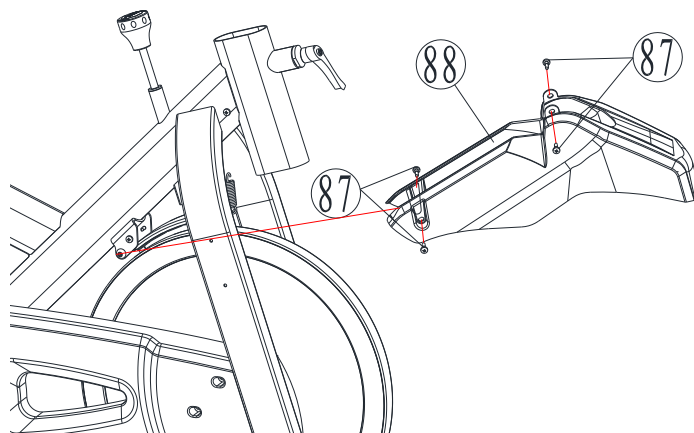
Ακολουθήστε την εικόνα παρακάτω και προσαρτήστε τον Μπροστινό Σταθεροποιητή (8) και τον Οπίσθιο Σταθεροποιητή (7) κάτω από το Κύριο Πλαίσιο (1) με 4 τμχ Βίδα με κεφαλή Allen (34) και 4 τμχ Επίπεδες Ροδέλες (33), χρησιμοποιώντας το περιλαμβανόμενο κλειδί Allen για την στερέωση.



ΒΗΜΑ 2

ΣΥΝΑΡΜΟΛΟΓΗΣΤΕ ΤΟ ΦΤΕΡΟ ΠΡΟΣΤΑΣΙΑΣ

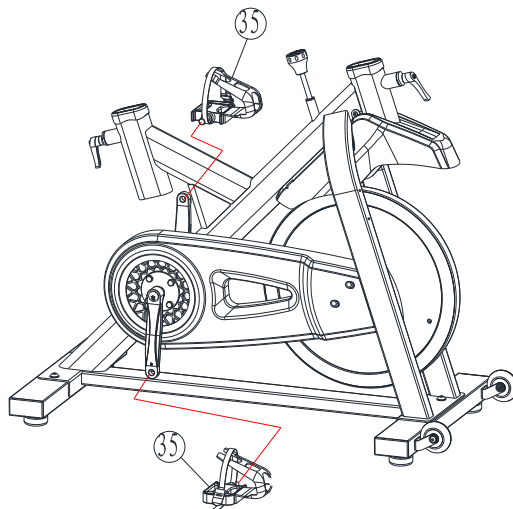
Προσαρτήστε το Φτερό Προστασίας (88) στο πλαίσιο με βίδα Philips (87).



ΒΗΜΑ 3

ΕΓΚΑΤΑΣΤΗΣΤΕ ΤΟ ΑΡΙΣΤΕΡΟ ΚΑΙ ΔΕΞΙ ΠΕΝΤΑΛ

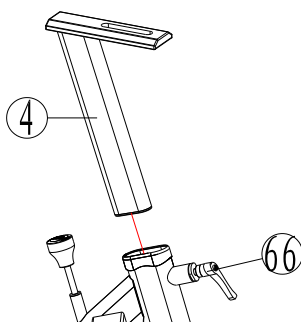
Απευθυνθείτε στην παρακάτω εικόνα και περάστε το Αριστερό Πεντάλ (35-L) και Δεξιό Πεντάλ (35-R) στους Στρόφαλους. Σφίξτε τα με το Ανοιχτό Κλειδί#15. Το Αριστερό Πεντάλ πρέπει να σφιχθεί με αριστερόστροφη κατεύθυνση και το Δεξιό Πεντάλ με δεξιόστροφη.



ΒΗΜΑ 4

ΣΥΝΑΡΜΟΛΟΓΗΣΤΕ ΤΗ ΒΑΣΗ ΧΕΙΡΟΛΑΒΩΝ

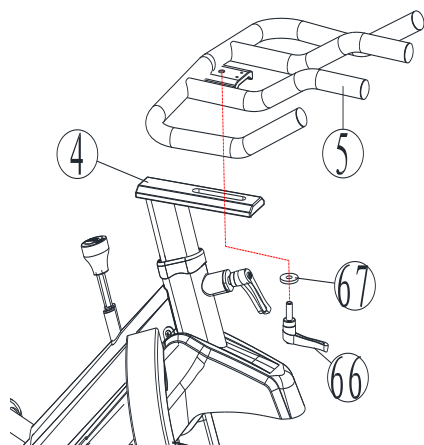
Εισάγετε την Βάση Χειρολαβών (4) στο αντίστοιχο σημείο στο Κύριο Πλαίσιο (1). Εγκαταστήστε και σφίξτε την Γρήγορη Λαβή (66) για να σταθεροποιήσετε τη Βάση Χειρολαβών. (Όπως απεικονίζεται).



ΒΗΜΑ 5

ΣΥΝΑΡΜΟΛΟΓΗΣΤΕ ΤΗ ΧΕΙΡΟΛΑΒΗ

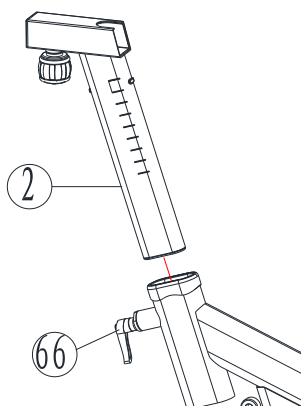
Προσαρτήστε την Χειρολαβή (5) στην Λαβή Χειρολαβών (4) και σφίξτε με τον Ρυθμιστή Τιμονιού (66) και Επίπεδες Ροδέλες (μεγαλύτερες και παχύτερες) (31).



ΒΗΜΑ 6

ΣΥΝΑΡΜΟΛΟΓΗΣΤΕ ΤΗ ΒΑΣΗ ΣΕΛΑΣ

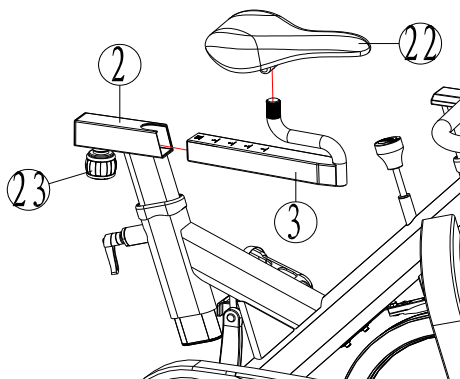
Εισάγετε τη Βάση Σέλας (2) στο αντίστοιχο σημείο στο Κύριο Πλαίσιο (1). Εγκαταστήστε και σφίξτε την Γρήγορη Λαβή (66) για να σταθεροποιήσετε τη Βάση Σέλας (66).



ΒΗΜΑ 7

ΤΟΠΟΘΕΤΗΣΤΕ ΤΗΝ ΣΕΛΑ

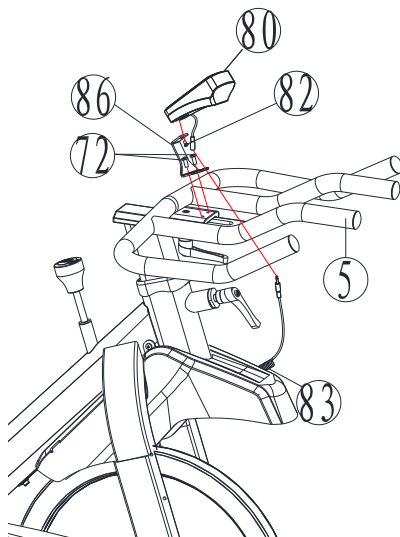
Λασκάρετε τον Πύρρο Ασφαλείας Ρύθμισης Σέλας (23), τραβήξτε τον προς τα κάτω για να εισάγετε τη Βάση Κύλισης Σέλας (3) στη Βάση Σέλας (2). Ξανασφίξτε τον Πύρρο Ασφαλείας Ρύθμισης Σέλας (23). Προσαρτήστε τη Σέλα (22) στην Βάση Κύλισης Σέλας (3) με το κλειδί που παρέχεται.



ΒΗΜΑ 8

ΤΟΠΟΘΕΤΗΣΤΕ ΤΗΝ ΚΟΝΣΟΛΑ

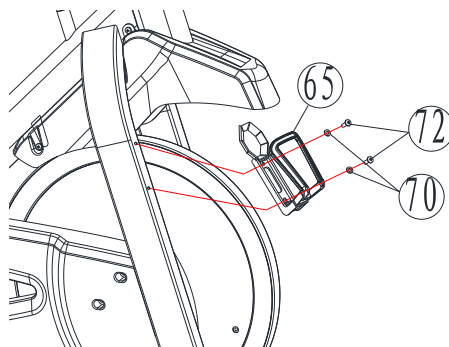
Αφαιρέστε το πλαστικό κάλυμμα μπαταρίας από την Ηλεκτρονική Κονσόλα (80) και εισάγετε τις περιλαμβανόμενες μπαταρίες. Επανατοποθετείστε το κάλυμμα της μπαταρίας. Χαλαρώστε την Βίδα Philips (82) στο πίσω μέρος της Κονσόλας. Εγκαταστήστε την Βάση Κονσόλας (81) στην Χειρολαβή (5) με 2 Βίδες με Σταυρωτή Κεφαλή (72). Εγκαταστήστε την Κονσόλα (80) στην Βάση Κονσόλας (81). Συνδέστε το Άνω Καλώδιο Αισθητήρα (83) στο πίσω μέρος της Κονσόλας (80).



ΒΗΜΑ 9

ΤΟΠΟΘΕΤΗΣΤΕ ΤΗΝ ΠΟΤΗΡΟΘΗΚΗ

Προσαρτήστε την Βάση Φιάλης (65) το πλαίσιο με Βίδα με Εσοχή Σταυρωτής Κεφαλής (72) και ροδέλα (70).

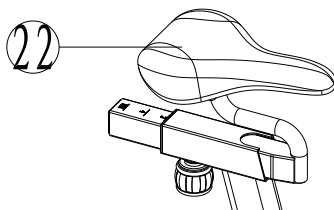


ΕΛΕΓΧΟΣ ΑΣΦΑΛΕΙΑΣ

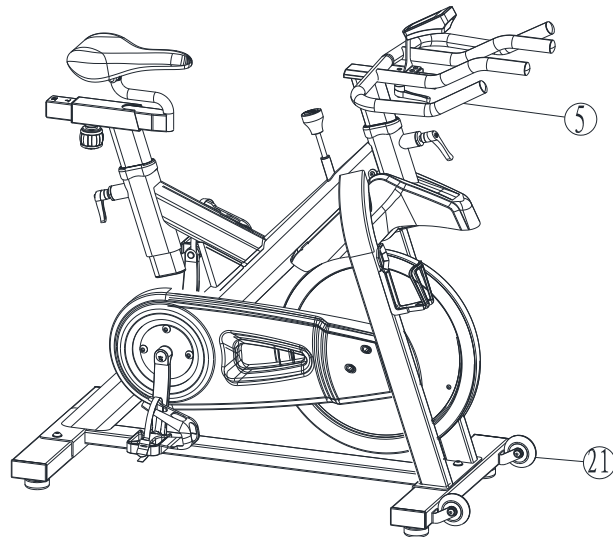
Προτού ολοκληρώσετε την εγκατάσταση, παρακαλούμε ελέγξτε προσεκτικά όλες τις βίδες και τα παξιμάδια για να βεβαιωθείτε ότι είναι όλα σφιγμένα.

ΠΡΟΕΙΔΟΠΟΙΗΣΗ

1. Ελέγξτε όλα τα παξιμάδια, καλύμματα παξιμαδιών και πεντάλ και επανασφίξτε όσο χρειάζεται τακτικά και περιστασιακά να ελέγχετε το σύνολο του εξοπλισμού. Εάν εντοπίσετε ελαττωματικά μέρη, αντικαταστήστε άμεσα. Μην χρησιμοποιείτε το ποδήλατο έως ότου έχει επισκευαστεί.
2. Πριν την άσκηση, παρακαλούμε ελέγξτε τα πεντάλ για να βεβαιωθείτε ότι δεν είναι χαλαρά.
3. Παρακαλούμε ρυθμίστε το Εξάγωνο Παξιμάδι χρησιμοποιώντας το Ανοιχτό Κλειδί αν η Σέλα (22) είναι χαλαρή.



4. Εάν χρειαστεί να μετακινήσετε το ποδήλατο, χρησιμοποιήστε τις άκρες της Χειρολαβής (5), γέρνετε το ποδήλατο εμπρός, πάνω στις ρόδες (21) και ωθήσατε ή έλξατε.



ΛΕΙΤΟΥΡΓΙΑ ΚΟΝΣΟΛΑΣ

Πλήκτρα:

1. **MODE:** Πιέστε αυτό το πλήκτρο για να επιλέξετε και να εμφανίσετε την επιλεγμένη τιμή λειτουργίας στην κύρια οθόνη.
2. **SET** (προαιρετικό): Πιέστε για να τοποθετήσετε την αξία ως στόχο άσκησης.
3. **RESET** (προαιρετικό): Πιέστε για να μηδενίσετε τις αντίστοιχες αξίες, και κρατήστε πατημένο το πλήκτρο για δύο δευτερόλεπτα για να μηδενίσετε όλες τις αξίες.



Λειτουργίες:

1. **SPEED:** Εμφανίζει την τρέχουσα αξία της ταχύτητας κατά την διάρκεια της άσκησης.
2. **TIME:** Εμφανίζει την αξία του χρόνου με αύξουσα ή φθίνουσα μέτρηση (αν έχει τοποθετηθεί αξία στόχου άσκησης).
3. **DISTANCE:** Εμφανίζει την αξία της απόστασης με αύξουσα ή φθίνουσα μέτρηση (αν έχει τοποθετηθεί αξία στόχου άσκησης).
4. **CALORIES:** Εμφανίζει την αξία των θερμίδων με αύξουσα ή φθίνουσα μέτρηση (αν έχει τοποθετηθεί αξία στόχου άσκησης).
5. **SCAN:** Πιέστε το πλήκτρο **MODE** για να ενεργοποιήσετε το δείκτη **SCAN**. Όλες οι ενδείξεις στην κάτω σειρά θα εμφανίζονται στην οθόνη κάθε έξι δευτερόλεπτα.
6. **STOP:** Εμφανίζεται επάνω αριστερά όταν σταματήσετε την άσκηση.
7. **UPWARD ARROW:** Αύξουσα μέτρηση. **DOWNWARD ARROW:** Φθίνουσα μέτρηση.

Σημειώσεις:

1. Η κονσόλα θα κλείσει αυτόματα αν δεν χρησιμοποιείται το ποδήλατο ή αν δεν πατηθεί κανένα πλήκτρο για τέσσερα λεπτά.
2. Ενεργοποιήστε την κονσόλα ξεκινώντας την άσκηση ή πιέζοντας ένα πλήκτρο.
3. Παρακαλούμε αφαιρέστε τις μπαταρίες και αντικαταστήστε τις αν οι ενδείξεις δεν είναι σωστά.

εμφανιζόμενες.

4. Αν όταν ξεκινήσετε την άσκηση δείτε ότι δεν υπάρχει καμία ένδειξη στην κονσόλα, παρακαλούμε συνδέστε το καλώδιο του αισθητήρα ταχύτητας ξανά.

ΕΓΓΥΗΣΗ

Εγγύηση Γνησιότητας και Τεχνικής Υποστήριξης

ΕΓΓΥΗΣΗ ΚΑΙ ΧΡΟΝΙΚΗ ΔΙΑΡΚΕΙΑ ΑΥΤΗΣ

Η ΜΕΚΜΑ Α.Ε. εγγυάται όλα τα μέρη του μηχανήματος, για μία χρονική περίοδο που αναφέρεται κατωτέρω, από την ημερομηνία αγοράς, όπως καθορίζεται από το παραστατικό πώλησης. Η ΜΕΚΜΑ Α.Ε. αναλαμβάνει να επισκευάσει το μηχάνημα δωρεάν σε περίπτωση βλάβης που οφείλεται αποκλειστικά σε σφάλμα κατασκευής. Η εγγύηση καλύπτει το κόστος των ανταλλακτικών και την εργασία αποκατάστασης της βλάβης. Ο έλεγχος και η ρύθμιση του μηχανήματος βαρύνει τον πελάτη. Η ευθύνη της ΜΕΚΜΑ Α.Ε. περιλαμβάνει νέα ή ανακατασκευασμένα μέρη, στην επιλογή της, και τεχνική υποστήριξη στην αντιπροσωπεία και στους εμπόρους της για τη συντήρηση του μηχανήματος. Εν τη απουσία ενός εμπόρου, της αντιπροσωπείας ή της παροχής υπηρεσιών επισκευής, αυτές οι εγγυήσεις θα αντιμετωπιστούν άμεσα από τη ΜΕΚΜΑ Α.Ε.. Η περίοδος εξουσιοδότησης ισχύει ως ακολούθως:

Η χρονική διάρκεια της ΕΓΓΥΗΣΗΣ είναι:

Πλαίσιο 2 έτη, Μηχανικά μέρη 2 έτη, Ηλεκτρονικά μέρη 1 έτος, Λοιπά μέρη 1 έτος.

ΟΡΟΙ ΕΓΓΥΗΣΗΣ

Η παρούσα εγγύηση ισχύει μόνο εφ' όσον:

1. Επιδειχθεί από τον αγοραστή η νόμιμη απόδειξη αγοράς του μηχανήματος (Τιμολόγιο, Δελτίο Αποστολής ή Δελτίο Λιανικής Πώλησης) που αναφέρει την ημερομηνία αγοράς, τον τύπο του μηχανήματος και τον αριθμό κατασκευής (serial number) αν υπάρχει. Η εγγύηση ισχύει μόνο για τον πρώτο αγοραστή και οπωσδήποτε αποκλείεται η μεταβίβαση της εγγύησης σε τρίτο.
2. Κατάλληλη χρήση του μηχανήματος σύμφωνα με τις οδηγίες που παρέχονται σε αυτό το εγχειρίδιο.
3. Κατάλληλη εγκατάσταση από μια εξουσιοδοτημένη επιχείρηση υπηρεσιών σύμφωνα με τις οδηγίες που παρέχονται στο μηχάνημα.
4. Η εταιρεία διατηρεί το δικαίωμα να καθορίζει αυτή και κατά την κρίση της, την αντικατάσταση ή την επισκευή των ανταλλακτικών, καθώς επίσης, τον τόπο, τον χρόνο και τον τρόπο επισκευής. Ρητώς αναφέρεται ότι αποκλείεται κάθε είδους απαίτηση για αποζημίωση, λόγω προσωρινής έλλειψης ανταλλακτικών και καθυστέρησης αποκατάστασης της βλάβης.
5. Οι ζημιές του μηχανήματος τελειώνουν κατά τη διάρκεια της μεταφοράς και της εγκατάστασης.

ΕΚΠΛΗΡΩΣΗ ΤΗΣ ΕΓΓΥΗΣΗΣ

Η επισκευή του μηχανήματος μπορεί να γίνει:

1. Στο τμήμα service της εταιρείας μας. Η μεταφορά του μηχανήματος από και προς το τμήμα επισκευών, γίνεται με ευθύνη και έξοδα του πελάτη, ο οποίος είναι υπεύθυνος για τη σωστή συσκευασία κατά τη μεταφορά στην αντιπροσωπεία. Η εταιρεία δεν ευθύνεται για τυχόν ζημιές κατά τη μεταφορά από τρίτο.
2. Με μετάβαση του τεχνικού της εταιρείας στο χώρο του πελάτη. Ο χρόνος μετάβασης και τα έξοδα κίνησης του τεχνικού βαρύνουν τον πελάτη και καθορίζονται από τον ισχύοντα τιμοκατάλογο επισκευών της εταιρείας μας.

ΕΞΑΙΡΕΣΕΙΣ ΤΗΣ ΕΓΓΥΗΣΗΣ

Η παρούσα εγγύηση δεν καλύπτει:

1. Πλαστικά ή ελαστικά μέρη (π.χ. προστατευτικά καλύμματα).
2. Επακόλουθες, παράλληλες ή τυχαίες ζημιές όπως ζημιές ιδιοκτησίας.
3. Αποζημίωση υπηρεσιών στον καταναλωτή για όσο χρόνο δεν λειτουργεί το μηχάνημα.

ΔΕΝ ΙΣΧΥΕΙ οπωσδήποτε η παρούσα εγγύηση, στις παρακάτω περιπτώσεις:

1. Όταν η βλάβη είναι αποτέλεσμα μετατροπών, κακής χρήσης, κακής συντήρησης.
2. Όταν το μηχάνημα ανοιχτεί ή επισκευαστεί από τρίτους.
3. Όταν η βλάβη προέρχεται από αμέλεια ή κακή συναρμολόγηση του χρήστη.
4. Όταν γενικώς δεν έχουν ακολουθηθεί οι οδηγίες χρήσης που αναγράφονται στο εγχειρίδιο.

ΕΠΙΣΚΕΥΗ

Κρατήστε την απόδειξη αγοράς σας (ή αντίγραφο της). Αν η υπηρεσία επισκευής εκτελείται, είναι στο συμφέρον σας να λάβετε και να κρατάτε όλες τις αποδείξεις. Αυτή η γραπτή εγγύηση σας δίνει τα συγκεκριμένα νόμιμα δικαιώματα. Μπορείτε επίσης να έχετε άλλα δικαιώματα που ποικίλλουν από κράτος σε κράτος. Η υπηρεσία επισκευής κάτω από αυτήν την εγγύηση πρέπει να ληφθεί με την ακολουθία αυτών των βημάτων, σε εντολή:

1. Επικοινωνήστε με τον εξουσιοδοτημένο έμπορο.
2. Ελάτε σε επαφή με το τμήμα επισκευών (210) 2758228.

ΜΗ ΣΤΕΙΛΕΤΕ ΟΠΟΙΟΔΗΠΟΤΕ ΜΗΧΑΝΗΜΑ ΣΤΗΝ ΑΝΤΙΠΡΟΣΩΠΕΙΑ ΧΩΡΙΣ ΠΡΟΗΓΟΥΜΕΝΗ ΕΓΚΡΙΣΗ.

Όλα τα μηχανήματα που φθάνουν χωρίς έγκριση θα απορρίπτονται.

Για περισσότερες πληροφορίες, ή για να έρθει σε επαφή μαζί σας το τμήμα επισκευών, επικοινωνήστε στο:

ΜΕΚΜΑ Α.Ε.

Γρηγορίου Λαμπράκη 21 Λυκόβρυση Τ.Κ. 14123

Τηλέφωνο: (210) 2758228 – Fax (210)2774798

E-mail: service@mekma.gr

Τα χαρακτηριστικά γνωρίσματα ή οι προδιαγραφές προϊόντων όπως περιγράφονται ή επεξηγούνται υπόκεινται σε αλλαγή από τον κατασκευαστή χωρίς ειδοποίηση.

Προϊόν: Ποδήλατο Spin Bike - Pegasus Aero 1113PK.....

Ημερομηνία αγοράς:.....

PEGASUS